

检测报告

报告编号: SH240800255CN

报告日期: 2024/08/09

委托单位	上海柏材贸易有限公司				
样品信息	样品描述	儿童棉鞋			
	样品名称	儿童棉鞋			
	款号	RC-3113 JS-5116 YS-5118 HS-5119 TB-3119 TL-2008 RC-3112 NY-6288 KS-3006 RC-6899 HF-5117			
	颜色	粉色			
	样品量	5 双			
	商标名称	幸福玛丽 Cheerful Mario			
	供应商	慈溪市金履鞋业有限公司			
检验性质	委托检验	样品受理日期	2024/08/05	样品检测日期	2024/08/05-2024/08/09
判定依据	QB/T 4552-2020 拖鞋 GB 30585-2014 儿童鞋安全技术规范				
检验结论	详见检验结果页。				



批准签发

马崇冬
马崇冬许朝贵
许朝贵

上海英柏检测技术有限公司

检验检测专用章

检测报告

报告编号: SH240800255CN

报告日期: 2024/08/09

检验项目汇总

序号	检验项目	判定依据	单项结论
1	帮带拔出力	QB/T 4552-2020	符合
2	帮底剥离强度	QB/T 4552-2020	不适用
3	衬里和内垫耐摩擦色牢度	QB/T 4552-2020	符合
4	钉尖要求	GB 30585-2014	符合
5	断针检测	GB 30585-2014	符合
6	感官质量	QB/T 4552-2020	符合
7	钢勾心	GB 30585-2014	不适用
8	可触及的锐利边缘	GB 30585-2014	符合
9	可触及的锐利尖端	GB 30585-2014	符合
10	外底防滑性能	QB/T 4552-2020	符合
11	外底耐磨性能	QB/T 4552-2020	符合
12	小附件抗拉强力	GB 30585-2014	不适用
13	异味	GB 30585-2014	符合
14	婴幼儿鞋上可拆卸的附件	GB 30585-2014	不适用
15	有效跟高	GB 30585-2014	符合
16	甲醛	GB 30585-2014	符合
17	重金属总量	GB 30585-2014	符合
18	富马酸二甲酯	GB 30585-2014	符合
19	可分解有害芳香胺染料(纺织品)	GB 30585-2014	符合
20	邻苯二甲酸酯	GB 30585-2014	符合

检测报告

报告编号: SH240800255CN

报告日期: 2024/08/09

检验样品/部件描述

样品编号	样品描述
001	粉色儿童棉鞋
002	米色塑胶(大底)
003	粉色织物带多色绣线/贴布(前帮面)
004	橘粉色织物(后帮面/鞋口)
005	粉色织物(内里)
006	粉色织物(鞋垫)

检验结果

序号	检验项目(计量单位)	测试方法	样品编号	标准值及允差	测试结果	单项结论
1	帮带拔出力(N)	QB/T 4552-2020 7.3	001	≥80	左鞋: 238 右鞋: 236	符合
2	帮底剥离强度(N/cm) ^[1]	GB/T 3903.3-2011	001	左鞋: ≥25 右鞋: ≥25	--- ---	不适用
3	衬里和内垫耐摩擦色牢度(级)	QB/T 2882-2007 方法A	001	衬里-湿擦沾色: ≥3 内垫-湿擦沾色: ≥3	4-5 4-5	符合
4	钉尖要求	GB 30585-2014 5.1.1	001	鞋内外应无露出的钉尖	无露出的钉尖	符合
5	断针检测	GB 30585-2014 6.2	001	鞋内应无断针	无断针	符合
6	感官质量	GB/T 3903.5-2011	001	整鞋端正、平服、清洁。鞋内不露钉尖,无钉尾突出。内垫贴服。子口整齐严实	符合	符合
7	钢勾心 ^[2]	GB/T 28011-2021	001	---	---	不适用
8	可触及的锐利边缘	GB 6675.2-2014 5.8	001	全鞋(包括鞋上附件、鞋跟等部件)不允许有可触及的锐利边缘	无可触及的锐利边缘	符合
9	可触及的锐利尖端	GB 6675.2-2014 5.9	001	全鞋(包括鞋上附件、鞋跟等部件)不允许有可触及的锐利尖端	无可触及的锐利尖端	符合

检测报告

报告编号: SH240800255CN

报告日期: 2024/08/09

序号	检验项目(计量单位)	测试方法	样品编号	标准值及允差	测试结果	单项结论
10	外底防滑性能 ^[3]	GB/T 3903.6-2017	001	动摩擦系数(水平湿态): ≥ 0.40	0.58	符合
11	外底耐磨性能(mm)	GB/T 3903.2-2017	001	磨痕长度(左): ≤ 15.0 (不应出现外底磨穿的现象)	8.3	符合
				磨痕长度(右): ≤ 15.0 (不应出现外底磨穿的现象)	8.3	
12	小附件抗拉强力(N) ^[4]	GB 30585-2014 附录 D	001	≥ 70	---	不适用
13	异味(级)	GB 30585-2014 6.5	001	≤ 2	1	符合
14	婴幼儿鞋上可拆卸的附件 ^[5]	GB 30585-2014 5.1.4	001	不应完全容入按 GB 6675.2-2014 中 5.2 要求的小零件试验器	---	不适用
15	有效跟高(mm)	GB 30585-2014 5.1.7	001	≤ 25	3	符合
16	甲醛(mg/kg) ^[6]	GB/T 2912.1-2009	003	≤ 300	N.D.	符合
		GB/T 2912.1-2009	004+005+006	≤ 75	N.D.	符合
17	重金属总量(mg/kg) ^[7]	QB/T 4340-2012	002	总铅(Pb): ≤ 100	N.D.	符合
				总镉(Cd): ≤ 100	N.D.	
				总砷(As): ≤ 100	N.D.	
		QB/T 4340-2012	003	总铅(Pb): ≤ 100	N.D.	符合
				总镉(Cd): ≤ 100	N.D.	
				总砷(As): ≤ 100	N.D.	
QB/T 4340-2012	004+005+006	总铅(Pb): ≤ 100	N.D.	符合		
		总镉(Cd): ≤ 100	N.D.			
		总砷(As): ≤ 100	N.D.			
18	富马酸二甲酯(mg/kg) ^[8]	GB/T 26713-2011	003	≤ 0.1	N.D.	符合
19	可分解有害芳香胺染料(纺织品)(mg/kg)	GB/T 17592-2011	003	见附表 1	见附表 1	符合
		GB/T 17592-2011	004+005+006	见附表 2	见附表 2	符合

检测报告

报告编号: SH240800255CN

报告日期: 2024/08/09

序号	检验项目(计量单位)	测试方法	样品编号	标准值及允差	测试结果	单项结论
20	邻苯二甲酸酯(%) ⁹⁾	ISO 16181-1:2021	002	邻苯二甲酸二丁酯 (DBP): ---	N.D.	符合
				邻苯二甲酸丁基苯基酯 (BBP): ---	N.D.	
				邻苯二甲酸二(2-乙基)己酯 (DEHP): ---	N.D.	
				DBP, BBP, DEHP 加和含量: ≤0.1	N.D.	

备注

[1]缝制工艺不适用。

[2]未装配钢勾心。

[3]介面: 陶瓷砖, 压力: 350N, 介质: 三级水

该项目为分包项目, 其承检机构为深圳市英柏检测技术有限公司, 资质认定证书编号: 201719000940, CNAS 注册编号: L7523。

[4]适用于婴幼儿鞋。

[5]适用于婴幼儿鞋。

[6]N.D. = 未检出, 小于方法检出限 20mg/kg

[7]N.D. = 未检出, 小于方法检出限 5.0mg/kg

[8]N.D. = 未检出, 小于方法检出限 0.1mg/kg

[9]N.D. = 未检出, 小于方法检出限 0.005%

检测报告

报告编号: SH240800255CN

报告日期: 2024/08/09

附表 1 可分解有害芳香胺染料(纺织品)

序号	检测项目	CAS 号	检验结果(mg/kg)	限量值(mg/kg)	单项结论
			003		
1	4-氨基联苯	92-67-1	N.D.	≤20	符合
2	联苯胺	92-87-5	N.D.	≤20	符合
3	4-氯邻甲基苯胺	95-69-2	N.D.	≤20	符合
4	2-萘胺	91-59-8	N.D.	≤20	符合
5	邻氨基偶氮甲苯	97-56-3	N.D.	≤20	符合
6	5-硝基-邻甲苯胺	99-55-8	N.D.	≤20	符合
7	对氯苯胺	106-47-8	N.D.	≤20	符合
8	2,4-二氨基苯甲醚	615-05-4	N.D.	≤20	符合
9	4,4' -二氨基二苯甲烷	101-77-9	N.D.	≤20	符合
10	3,3' -二氯联苯胺	91-94-1	N.D.	≤20	符合
11	3,3' -二甲氧基联苯胺	119-90-4	N.D.	≤20	符合
12	3,3' -二甲基联苯胺	119-93-7	N.D.	≤20	符合
13	3,3' -二甲基-4,4' -二氨基二苯甲烷	838-88-0	N.D.	≤20	符合
14	2-甲氧基-5-甲基苯胺	120-71-8	N.D.	≤20	符合
15	4,4' -亚甲基二-(2-氯苯胺)	101-14-4	N.D.	≤20	符合
16	4,4' -二氨基二苯醚	101-80-4	N.D.	≤20	符合
17	4,4' -二氨基二苯硫醚	139-65-1	N.D.	≤20	符合
18	邻甲苯胺	95-53-4	N.D.	≤20	符合
19	2,4-二氨基甲苯	95-80-7	N.D.	≤20	符合
20	2,4,5-三甲基苯胺	137-17-7	N.D.	≤20	符合
21	邻氨基苯甲醚	90-04-0	N.D.	≤20	符合
22	4-氨基偶氮苯	60-09-3	N.D.	≤20	符合
23	2,4-二甲基苯胺	95-68-1	N.D.	≤20	符合
24	2,6-二甲基苯胺	87-62-7	N.D.	≤20	符合

备注: N.D. = 未检出, 小于方法检出限 5.0mg/kg

检测报告

报告编号: SH240800255CN

报告日期: 2024/08/09

附表 2 可分解有害芳香胺染料(纺织品)

序号	检测项目	CAS 号	检验结果(mg/kg)	限量值(mg/kg)	单项结论
			004+005+006		
1	4-氨基联苯	92-67-1	N.D.	≤20	符合
2	联苯胺	92-87-5	N.D.	≤20	符合
3	4-氯邻甲基苯胺	95-69-2	N.D.	≤20	符合
4	2-萘胺	91-59-8	N.D.	≤20	符合
5	邻氨基偶氮甲苯	97-56-3	N.D.	≤20	符合
6	5-硝基-邻甲苯胺	99-55-8	N.D.	≤20	符合
7	对氯苯胺	106-47-8	N.D.	≤20	符合
8	2,4-二氨基苯甲醚	615-05-4	N.D.	≤20	符合
9	4,4' -二氨基二苯甲烷	101-77-9	N.D.	≤20	符合
10	3,3' -二氯联苯胺	91-94-1	N.D.	≤20	符合
11	3,3' -二甲氧基联苯胺	119-90-4	N.D.	≤20	符合
12	3,3' -二甲基联苯胺	119-93-7	N.D.	≤20	符合
13	3,3' -二甲基-4,4' -二氨基二苯甲烷	838-88-0	N.D.	≤20	符合
14	2-甲氧基-5-甲基苯胺	120-71-8	N.D.	≤20	符合
15	4,4' -亚甲基二-(2-氯苯胺)	101-14-4	N.D.	≤20	符合
16	4,4' -二氨基二苯醚	101-80-4	N.D.	≤20	符合
17	4,4' -二氨基二苯硫醚	139-65-1	N.D.	≤20	符合
18	邻甲苯胺	95-53-4	N.D.	≤20	符合
19	2,4-二氨基甲苯	95-80-7	N.D.	≤20	符合
20	2,4,5-三甲基苯胺	137-17-7	N.D.	≤20	符合
21	邻氨基苯甲醚	90-04-0	N.D.	≤20	符合
22	4-氨基偶氮苯	60-09-3	N.D.	≤20	符合
23	2,4-二甲基苯胺	95-68-1	N.D.	≤20	符合
24	2,6-二甲基苯胺	87-62-7	N.D.	≤20	符合

备注: N.D. = 未检出, 小于方法检出限 5.0mg/kg

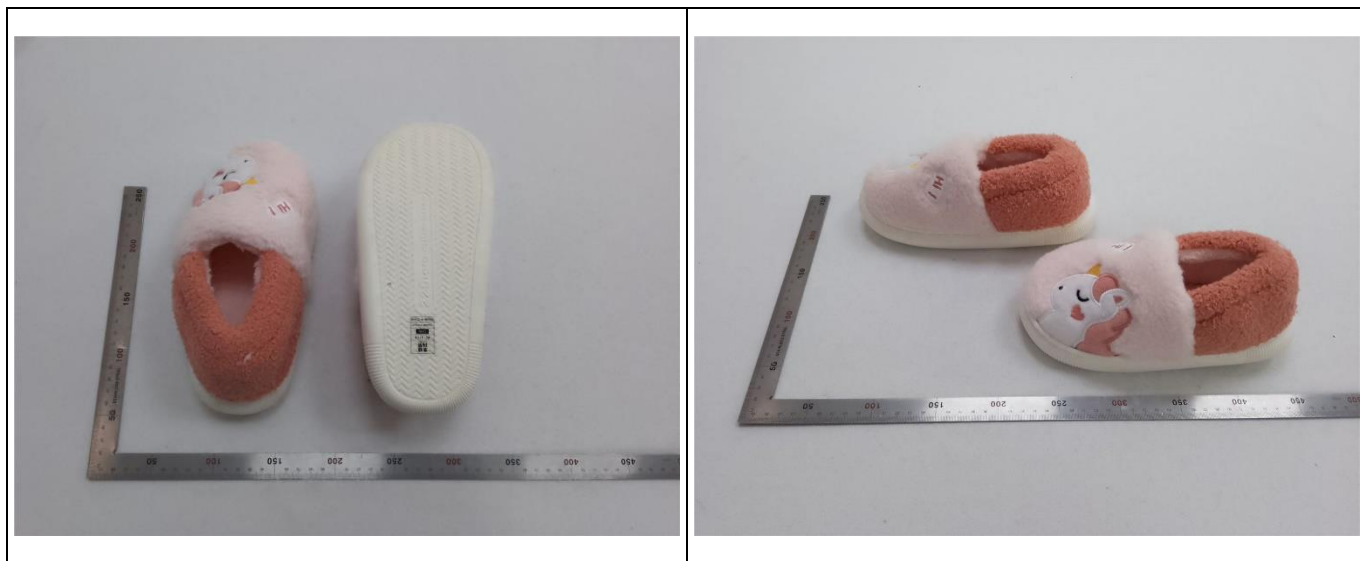
检测印章

检测报告

报告编号: SH240800255CN

报告日期: 2024/08/09

样品照片



*** 报告结束 ***

检验报告无批准人签字及“检验检测专用章”无效, 本报告检验结果仅对受测样品负责。实验室不对由委托单位提供的样品信息的真实性承担责任。未经英柏检测书面同意, 不得部分复制本报告。

英柏检测