



检测报告

报告编号 A2240786116101C

第 1 页 共 7 页

报告抬头公司名称 杭州青壹坊文化创意设计有限公司
地 址 杭州市钱塘区白杨街道科技园路 1 号 1 幢 1-2001-2029 室

以下测试之样品及样品信息由申请者提供并确认

样品名称 笔袋
样品接收日期 2024.12.13
样品检测日期 2024.12.13-2024.12.18

测试内容:

根据客户的申请要求，具体要求详见下一页。



郑晴涛

郑晴涛
技术经理
2024.12.19

陈景发

陈景发
授权签字人

No. T669104714

广东省深圳市宝安区新安街道兴东社区华测检测大楼

检测报告

报告编号 A2240786116101C

第 2 页 共 7 页

测试摘要:

测试要求

- 1) GB 21027-2020 学生用品的安全通用要求
 - 可触及的塑料件中邻苯二甲酸酯增塑剂的限量
- 2) 中华人民共和国轻工行业标准 QB/T 2772-2017 笔袋
 - 外观
 - 缝合（热合）强度
 - 耐摩擦色牢度
 - 拉链耐用度
 - 标志
 - 甲醛含量
 - 有害芳香胺染料
 - 可迁移元素最大限量

测试结果

符合
符合
符合
符合
符合
符合
符合
符合
符合

*****详细结果，请见下页*****

检测报告

报告编号 A2240786116101C

第 3 页 共 7 页

1) GB 21027-2020 学生用品的安全通用要求

▼可触及的塑料件中邻苯二甲酸酯增塑剂的限量

测试方法: GB/T 22048-2022 方法 C; 测试仪器: GC-MS

测试项目	结果(mg/kg)	方法检出限	限值
	006	(mg/kg)	(mg/kg)
邻苯二甲酸二己酯(DEHP)	N.D.	10	--
邻苯二甲酸二丁酯(DBP)	N.D.	10	--
邻苯二甲酸丁苄酯(BBP)	N.D.	10	--
总和(DEHP+DBP+BBP)	N.D.	--	1000

备注:

- N.D. = 未检出 (小于方法检出限)
- mg/kg = ppm = 百万分之一
- 1000 mg/kg = 0.1%

2) 中华人民共和国轻工行业标准 QB/T 2772-2017 笔袋

▼外观(QB/T 2772-2017)

检测项目	标准要求	缺陷说明	单项结论
		002	
外观	笔袋形体饱满、袋形端正、整洁无脏迹、色泽一致, 图案印刷应套色准确、图案清晰。金属配件无锈迹、无毛刺等现象。拉链无缺牙现象。缝合线迹平直、整齐、针距均匀, 1 个笔袋上不应有 2 针以上连针跳针, 跳针不应超过 2 处。	无	符合

▼缝合(热合)强度(QB/T 2772-2017)

测试项目	检测结果	标准要求
	001	
缝合强度	243N	≥65N

检测报告

报告编号 A2240786116101C

第 4 页 共 7 页

▼ 耐摩擦色牢度(GB/T 3920-2008)

测试项目	检测结果	标准要求
	002	
干擦	4-5 级	≥3 级

▼ 拉链耐用度(QB/T 2772-2017)

测试项目	检测结果	标准要求
	001	
拉链耐用度	200 次无掉牙、无错牙、无损坏	200 次无掉牙、无错牙、无损坏

▼ 标志(QB/T 2772-2017)

检验项目		缺陷说明	判定	依据标准
		002		
产品（或包装）	产品名称	无	符合	按条款 7.1 条规定
	企业名称	无	符合	按条款 7.1 条规定
	地址	无	符合	按条款 7.1 条规定
	执行标准代号和顺序号	无	符合	按条款 7.1 条规定

备注：标志检验结果不包括内容真实性的核实。

▼ 甲醛含量 (GB/T 32606-2016)

测试项目	检测结果(mg/kg)	方法检出限 (mg/kg)	标准要求 (mg/kg)
	003		
甲醛	N.D.	50	≤300

检测报告

报告编号 A2240786116101C

第 5 页 共 7 页

▼ **有害芳香胺染料 (GB/T 17592-2011)**

编号	测试项目	CAS 号	检测结果(mg/kg)	方法检出限 (mg/kg)	标准要求 (mg/kg)
			004		
1	4-氨基联苯	92-67-1	N.D.	5	≤20
2	联苯胺	92-87-5	N.D.	5	≤20
3	4-氯邻甲苯胺	95-69-2	N.D.	5	≤20
4	2-萘胺	91-59-8	N.D.	5	≤20
5	邻氨基偶氮甲苯(o-AAT)	97-56-3	N.D.	5	≤20
6	5-硝基-邻甲苯胺	99-55-8	N.D.	5	≤20
7	对氯苯胺	106-47-8	N.D.	5	≤20
8	2,4-二氨基苯甲醚	615-05-4	N.D.	5	≤20
9	4,4'-二氨基二苯甲烷(MDA)	101-77-9	N.D.	5	≤20
10	3,3'-二氯联苯胺	91-94-1	N.D.	5	≤20
11	3,3'-二甲氧基联苯胺	119-90-4	N.D.	5	≤20
12	3,3'-二甲基联苯胺	119-93-7	N.D.	5	≤20
13	3,3'-二甲基-4,4'-二氨基二苯 甲烷	838-88-0	N.D.	5	≤20
14	2-甲氧基-5-甲基苯胺	120-71-8	N.D.	5	≤20
15	4,4'-亚甲基-二-(2-氯苯胺) (3,3'-二氯-4,4'-二氨基二苯 甲烷) (MOCA)	101-14-4	N.D.	5	≤20
16	4,4'-二氨基二苯醚(EDA)	101-80-4	N.D.	5	≤20
17	4,4'-二氨基二苯硫醚	139-65-1	N.D.	5	≤20
18	邻甲苯胺	95-53-4	N.D.	5	≤20
19	2,4-二氨基甲苯(DAT)	95-80-7	N.D.	5	≤20
20	2,4,5-三甲基苯胺	137-17-7	N.D.	5	≤20
21	邻氨基苯甲醚	90-04-0	N.D.	5	≤20
22	4-氨基偶氮苯	60-09-3	N.D.	5	≤20
23	2,4-二甲基苯胺	95-68-1	N.D.	5	≤20
24	2,6-二甲基苯胺	87-62-7	N.D.	5	≤20

CTI 华测检测

检测报告

报告编号 A2240786116101C

第 6 页 共 7 页

▼可迁移元素最大限量 (GB 6675.4-2014)

测试项目	检测结果(mg/kg)	方法检出限 (mg/kg)	标准要求 (mg/kg)
	005		
锑(Sb)	N.D.	5	≤60
砷(As)	N.D.	2.5	≤25
钡(Ba)	N.D.	5	≤1000
镉(Cd)	N.D.	5	≤75
铬(Cr)	N.D.	2.5	≤60
铅(Pb)	N.D.	5	≤90
汞(Hg)	N.D.	2.5	≤60
硒(Se)	N.D.	5	≤500

备注: -N.D. = 未检出 (小于方法检出限)

-mg/kg = ppm = 百万分之一

测试样品/部位描述

序号	CTI 样品 ID	描述
1	001	米色笔袋
2	002	浅棕色笔袋
3	003	米色织物带灰/红色涂层 (主面料: 米色款)
4	004	浅棕色织物带黑/红色涂层 (主面料: 浅棕色款)
5	005	黑色涂层 (印字: 浅棕色款)
6	006	黑色塑胶 (拉链牙: 米色款&浅棕色款)

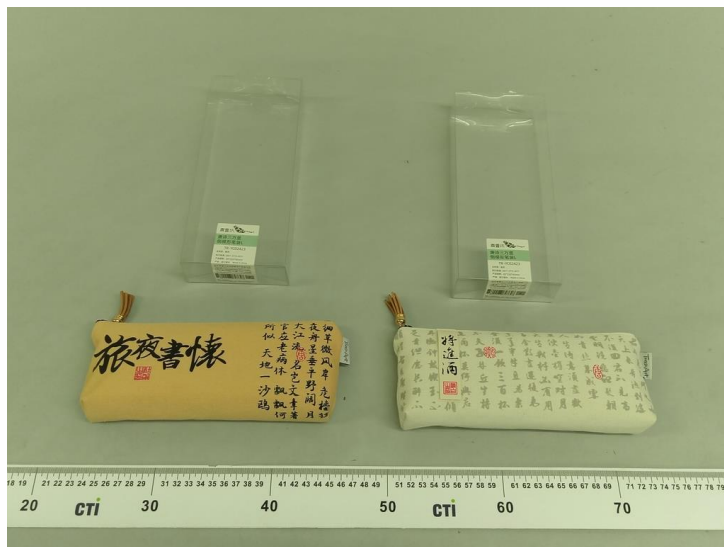
华测检测有限公司

检测报告

报告编号 A2240786116101C

第 7 页 共 7 页

样品图片



声明:

1. 检测报告无批准人签字及“专用章”无效;
2. 报告抬头公司名称及地址、样品及样品信息由申请者提供,申请者应对其真实性负责,CTI 未核实其真实性;
3. 本报告检测结果仅对受测样品负责;
4. 除非另有说明,报告参照 ILAC-G8:09/2019 / CNAS-GL015:2022 使用简单接受 (w=0) 二元判定规则进行符合性判定;
5. 未经 CTI 书面同意,不得部分复制本报告。

*** 报告结束 ***