



中国认可
国际互认
检测
TESTING
CNAS L1707

国家强制性产品认证 试验报告

检测任务号: W010832-Q-01073-062063

产品类别: 金属玩具 (产品小类: 机动金属玩具)

产品名称: 合金模型车

型号规格: 主检: 12023

生产单位: 广东彩珀科教文化股份有限公司

委托单位: 北京中轻联认证中心有限公司

认证模式: 型式试验 (符合性声明) + 获证后监督

检验类别: 型式试验



广东省汕头市质量计量监督检测所
国家玩具质量检验检测中心 (汕头)



任务号: W010832-Q-01073-062063 检测依据: <input checked="" type="checkbox"/> GB 6675.1-2014《玩具安全 第1部分:基本规范》 <input checked="" type="checkbox"/> GB 6675.2-2014《玩具安全 第2部分:机械与物理性能》 <input checked="" type="checkbox"/> GB 6675.3-2014《玩具安全 第3部分:易燃性能》 <input checked="" type="checkbox"/> GB 6675.4-2014《玩具安全 第4部分:特定元素的迁移》	主检: 张锐 日期: 2025.04.16 审核: 王世 日期: 2025.4.16 批准: 刘保 日期: 2025.04.16
--	---

样品名称: 合金模型车 型号规格: 12023 商 标: _____ 标注年龄: 3岁以上 样品来源: 送样 样品状态: 外观无异常 主检样品数量: 4套 收样时间: 2025年4月14日 检测日期: 2025年4月14日至2025年4月16日 完成时间: 2025年4月16日	委托人名称、地址: 广东彩璟创意科技有限公司 汕头市澄海区莲上镇涂城村塔山大道北新美路西莲南工业区(自主承诺申报) 制造商名称、地址: 广东彩璟创意科技有限公司 汕头市澄海区莲上镇涂城村塔山大道北新美路西莲南工业区(自主承诺申报) 生产厂名称、地址: 广东彩珀科教文化股份有限公司 汕头市澄海区莲上镇工业区涂城工业小区
--	---

检测类别: CCC 认证 型式试验 初次抽样检测 监督抽样检测 其他:

覆盖产品型号规格(可另附页):
 合金模型车: 12001、12004、12005、12007、12011、12012、12023、12024、12026

检测结论: 合格



(检测机构名称、盖章)
 二〇二五年四月十六日

产品描述

主检产品信息:

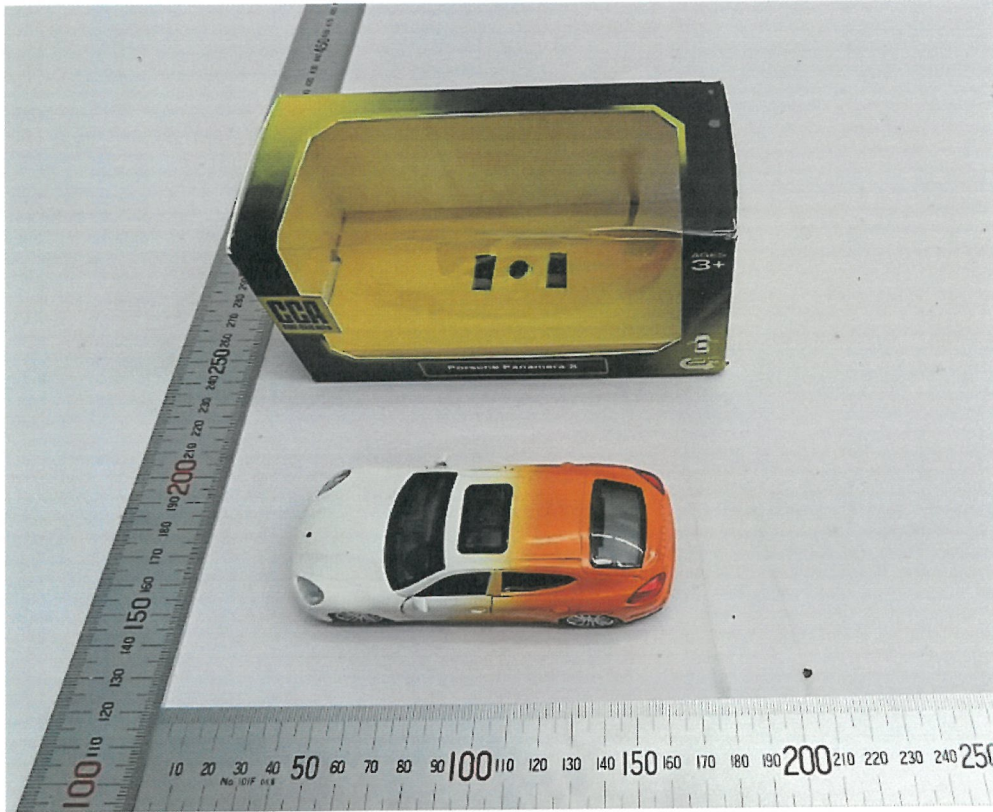
样品质量(带包装): 183g

样品尺寸(带包装): 163mm×82mm×75mm



附件及小部件: ——

样品描述: 主检样品为金属玩具(产品小类: 机动金属玩具), 合金小轿车, 回力机构驱动车子前行。

主检样品(12023)照片/图片:



主检样品(12023)标识:

<p>产品名称: 合金模型车 产品型号: 见本包装 主要材质: 锌合金、ABS树脂 执行标准: GB6675.1-2014, GB6675.2-2014, GB6675.3-2014, GB6675.4-2014 授权商: 成真国际有限公司 地址: 香港九龙尖沙咀科学馆道14号 制造商: 广东彩珀科教文化股份有限公司 地址: 汕头市澄海区莲上镇涂城村塔山大道北新美路西莲南工业区 生产厂: 广东彩珀科教文化股份有限公司 地址: 汕头市澄海区莲上镇工业区涂城工业小区 电话: 0754-85749416 年龄范围: 3岁以上 使用方法: 贴地向后拉轻放小车向前行驶 保养方法: 使用柔软洁净的干抹布擦拭</p>	<p>合格证(检验员03)</p> <p>警告 产品内含小零件,可能产生窒息危险。不适合3岁以下儿童使用! 本包装含有重要信息,请予以保留。 包装图片仅供参考,请以产品实物为准! 温馨提示: 随意丢弃玩具、包装物、电池等会对环境造成影响,请妥善回收处置!</p> <p>产地: 广东·汕头</p>	<p></p> <p>中国制造</p> <p>产品型号: 12023</p> <p></p> <p>6 4935385 012002</p>
---	---	--

检测情况说明

1、差异试验检测情况说明（包括样品照片/图片）：

2、扩展或变更情况/需要补充的确认信息说明：

3、样品整改情况：

4、其他情况说明：

①业务单号：SQZ2025112；

②试验的一般条件：温度：（16~25）℃； 相对湿度：（55~75）%；

③其它：企业为加快检测进度，自愿增加检测样品数量，实际样品数量见第一页；

④本报告为型式试验报告；

⑤检验样品测试年龄：

从出生到 18 个月以下 18 个月及以上到 36 个月以下 36 个月及以上到 96 个月以下

60 个月及以上 72 个月及以上 96 个月及以上

按 0 至 96 个月以下的严格要求测试 其他：

序号	GB 6675 条款	测试项目	检测结果	判定	
—	GB 6675.1	基本规范	——	——	
1	5.1	机械和物理性能	——	——	
2	5.1.1、5.1.2	机械强度、稳定性、可触及边缘、突出物、绳索、电线和紧固件等	符合 GB 6675.2-2014 相关要求	P	
3	5.1.3	玩具的设计和结构	符合 GB 6675.2-2014 相关要求	P	
4	5.1.4a~d)	玩具的设计和制造(形状、尺寸)	符合 GB 6675.2-2014 相关要求	P	
5	5.1.4 e)	玩具销售时采用的包装	符合 GB 6675.2-2014 相关要求	P	
6	5.1.4 f)	食物中或与食物混在一起的玩具	不适用 (样品不包含食品)	N	
7	5.1.4 g)	附着于食品上的玩具	不适用 (样品不包含食品)	N	
8	5.1.5	水上玩具的设计和制造	不适用 (非水上玩具)	N	
9	5.1.6	进入其内部且进入后对进入者构成封闭空间的玩具	不适用 (非进入其内部且进入后对进入者构成封闭空间的玩具)	N	
10	5.1.7	能令使用者移动的玩具	不适用 (不能令使用者移动的玩具)	N	
11	5.1.8	弹射玩具的形式和结构以及玩具依此设计目的发射的弹射物所具有的动能	不适用 (非弹射玩具)	N	
12	5.1.9 a)	玩具的任何可触及表面的温度	不适用	N	
13	5.1.9 b)	含有液体或气体的玩具	不适用 (玩具内不含有液体、气体)	N	
14	5.1.10	声响玩具的设计和制造	不适用 (非声响玩具)	N	
15	5.1.11	活动玩具的设计和制造	不适用 (非活动玩具)	N	
16	5.1.12	类似仿真武器玩具的设计和制造	不适用 (非类似仿真武器玩具)	N	
17	5.2	易燃性能	——	——	
18	5.2.1	玩具组成材料	a) 如果直接暴露于火焰,火花或其他潜在火源时,材料不应燃烧	符合 GB 6675.3-2014 相关要求	P
			b) 不应续燃(离火即灭)	符合 GB 6675.3-2014 相关要求	
			c)如果点燃,火焰蔓延速度应缓慢	符合 GB 6675.3-2014 相关要求	
			d) 不考虑玩具的化学成分,玩具的设计应能从结构上延缓燃烧过程	符合 GB 6675.3-2014 相关要求	
19	5.2.2	玩具因功能所需而含有国家规定的危险物质或制剂	不适用 (无因功能所需而含有国家规定的危险物质或制剂)	N	
20	5.2.3	爆炸物	玩具本身不是爆炸物且未发现易爆物质和成分	P	
21	5.2.4	易燃、易爆	不含易燃、易爆物	P	
22	5.3	化学性能	——	——	
23	5.3.1	玩具产品在正常使用及经滥用试验后所暴露的化学物质	由企业设计和制造过程中控制	——	
24	5.3.2	玩具产品所使用的材料	由企业设计和制造过程中控制	——	
25	5.3.3、5.3.4	可迁移元素(除造型粘土和指画颜料)	见附表 2	P	

序号	GB 6675 条款	测试项目	检测结果	判定
		可迁移元素 (指画颜料)	不适用 (非指画颜料)	N
		可迁移元素 (造型粘土)	不适用 (非造型粘土)	N
26	5.3.5	玩具化妆品	不适用 (非玩具化妆品)	N
27	5.3.6	玩具产品中的液体	不适用 (玩具产品中不含液体)	N
28	5.3.7	可触及的玩具材料和部件中塑化材料的 6 种增塑剂 (DBP、BBP、DEHP、DNOP、DINP、DIDP) 的含量	见附表 1	P
29	5.4	电气性能	不适用 (非电玩具)	N
30	5.5	卫生要求	---	---
31	5.5.1	玩具的设计和制造 (卫生、清洁)	由企业设计和制造过程中控制	---
32	5.5.2	供 36 个月以下儿童使用的玩具的设计和制造	不适用 (非该条款要求的玩具)	N
33	5.5.3	与食品直接接触的玩具及其部件和包装的材质	由企业设计和制造过程中控制	---
34	5.6	辐射性能	---	---
35	5.6.1	电离辐射 (即放射性)	由企业设计和制造过程中控制	---
36	5.6.2	光辐射	由企业设计和制造过程中控制	---
37	5.7	玩具标识	---	---
38	5.7.1	玩具使用说明 a) 玩具的适用年龄范围标识符合 GB/T 28022—2021 要求; b) 符合 GB /T 5296.5—2006 条款 (除 6.1、7 和 8.1 外) 的要求	符合 GB/T 28022—2021 要求 符合 GB/T 5296.5—2006 条款(除 6.1、7 和 8.1 外) 的要求	P
39	5.7.2	玩具警告标识 a) 提醒使用者或其监护人对于玩具使用中所涉及的内在危害和伤害风险, 以及如何避免上述危害的风险 b) 警告语与玩具的预期使用目的相冲突的 c) 警示标志清晰可见、易于辨认和了解、且明白无误 d) 警告语以“警告”、“注意”开始 e) 玩具购买起决定作用的警告语 f) 电玩具的标识和使用说明	符合相关标准要求 符合相关标准要求 符合相关标准要求 符合相关标准要求 符合相关标准要求 不适用 (非电玩具)	P
二	GB 6675.2	机械与物理性能	---	---
1	4.1	正常使用 (见 E.2)	玩具在测试前和测试后, 均满足第 4 章的相关要求	P
2	4.2	可预见的合理滥用(见 E.3)	玩具在测试前和测试后, 均满足第 4 章的相关要求	P
		5.24.2 跌落测试	测试后无出现危险情况	---
		5.24.3 大型玩具的倾倒测试	不适用 (非大型玩具)	
		5.24.4 有轮乘骑玩具的动态强度测试	不适用 (非有轮乘骑玩具)	
		5.24.5 扭力测试	测试后无出现危险情况	
		5.24.6.1 一般拉力测试	测试后无出现危险情况	

序号	GB 6675 条款	测试项目	检测结果	判定
		5. 24. 6. 2 填充玩具和豆袋类玩具的拼缝拉力测试	不适用 (非填充玩具和豆袋类玩具)	
		5. 24. 6. 3 毛球拉力测试	不适用 (无毛球)	
		5. 24. 6. 4 保护件拉力测试	轮轴保护件测试后不分离	
		5. 24. 7 压力测试	测试后无出现危险情况	
		5. 24. 8 挠曲测试	不适用 (无金属丝或杆件)	
3	4. 3	材料	——	——
4	4. 3. 1	材料质量 (见 E. 4)	所有材料目视检查清洁干净, 无污染	P
5	4. 3. 2	膨胀材料(见 E. 5)	不适用 (无完全容入小零件试验器的玩具或玩具部件)	N
6	4. 4	小零件(见 E. 6)	——	——
7	4. 4. 1	36 个月以下儿童使用的玩具	不适用 (非该条款要求的玩具)	N
8	4. 4. 2	36 个月及以上但不足 72 个月儿童使用的玩具	不适用 (无小零件)	N
9	4. 5	某些特定玩具的形状、尺寸及强度(见 E. 7)	——	——
10	4. 5. 1	挤压玩具、摇铃及类似玩具	不适用 (非该条款要求的玩具)	N
11	4. 5. 2	小球	不适用 (无球状物)	N
12	4. 5. 3	毛球 (见 E. 8)	不适用 (非该条款要求的玩具)	N
13	4. 5. 4	学前玩偶 (见 E. 9)	不适用 (非该条款要求的玩具)	N
14	4. 5. 5	玩具奶嘴	不适用 (非该条款要求的玩具)	N
15	4. 5. 6	气球 [见 4. 10、4. 25d) 及 E. 10]	不适用 (无气球)	N
16	4. 5. 7	弹珠	不适用 (无玩具弹珠, 不含可拆卸弹珠)	N
17	4. 5. 8	半球形玩具(见 E. 40)	不适用 (非该条款要求的玩具)	N
18	4. 6	边缘(见 E. 11)	——	——
19	4. 6. 1	可触及的金属或玻璃边缘	可触及金属边缘无潜在危险	P
20	4. 6. 2	功能性锐利边缘	不适用 (不存在功能性锐利边缘)	N
21	4. 6. 3	金属玩具边缘	可触及金属边缘无危险毛刺、斜薄边	P
22	4. 6. 4	模塑玩具边缘	无可触及的危险锐利毛边、溢边	P
23	4. 6. 5	外露螺栓或螺纹杆的边缘	不适用 (无外露螺栓或螺纹杆)	N
24	4. 7	尖端(见 E. 12)	——	——
25	4. 7. 1	可触及的锐利尖端	无可触及的危险锐利尖端	P
26	4. 7. 2	功能性锐利尖端	不适用 (无可触及的功能性锐利尖端)	N
27	4. 7. 3	木制玩具	不适用 (非木制玩具)	N
28	4. 8	突出部件 (见 E. 13)	——	——
29	4. 8. 1	突出物	轮轴保护件测试后不分离	P
30	4. 8. 2	把手和其他类似的管子	不适用 (无把手和其他类似的管子)	N

序号	GB 6675 条款	测试项目	检测结果	判定
31	4.9	金属丝和杆件(见 E. 14)	不适用 (无起增加刚性或固定外形的金属丝/其他金属材料、玩具伞伞骨)	N
32	4.10	用于包装或玩具中的塑料袋或塑料薄膜(见 E. 15)	不适用 (无塑料袋/塑料薄膜/塑料气球)	N
33	4.11	绳索和弹性绳(见 E. 16)	——	——
34	4.11.1	18 个月以下儿童使用的玩具上的绳索和弹性绳	不适用 (非该条款要求的玩具)	N
35	4.11.2	18 个月以下儿童使用的玩具上的自回缩绳	不适用 (非该条款要求的玩具)	N
36	4.11.3	36 个月以下儿童使用的拖拉玩具上的绳索或弹性绳	不适用 (非该条款要求的玩具)	N
37	4.11.4	玩具袋上的绳索	不适用 (无玩具袋上的绳索)	N
38	4.11.5	童床或游戏围栏上的悬挂玩具	不适用 (非童床或游戏围栏上的悬挂玩具)	N
39	4.11.6	童床上的健身玩具及类似玩具	不适用 (非童床上的健身玩具及类似玩具)	N
40	4.11.7	飞行玩具的绳索、细绳或线	不适用 (非飞行玩具)	N
41	4.12	折叠机构	——	——
42	4.12.1	玩具推车、玩具婴儿车及类似玩具(见 E. 17)	不适用 (非玩具推车、玩具婴儿车及类似玩具)	N
43	4.12.2	带有折叠机构的其他玩具(见 E. 18)	不适用 (非带有折叠机构的其他玩具)	N
44	4.12.3	铰链间隙(见 E. 19)	不适用 (无铰链)	N
45	4.13	孔、间隙、机械装置的可触及性	——	——
46	4.13.1	刚性材料上的圆孔(见 E. 20)	不适用 (无刚性可触及厚度小于 1.58mm 圆孔)	N
47	4.13.2	活动部件间的间隙(见 E. 21)	活动部件间的间隙无潜在危险	P
48	4.13.3	乘骑玩具的传动链或皮带(见 E. 22)	不适用 (非乘骑玩具)	N
49	4.13.4	其他驱动机构(见 E. 23)	驱动机构有封闭, 无可触及危险部件	P
50	4.13.5	发条钥匙(见 E. 24)	不适用 (非该条款要求的玩具)	N
51	4.14	弹簧(见 E. 25)	不适用 (无盘簧、拉伸螺旋弹簧、压缩弹簧)	N
52	4.15	稳定性及超载要求	——	——
53	4.15.1	乘骑玩具及座位稳定性	不适用 (非乘骑玩具和有座位的落地式玩具)	N
54	4.15.1.1	可用脚起稳定作用的玩具的侧倾稳定性(见 E. 26)	不适用	N
55	4.15.1.2	不可用脚起稳定作用的玩具的侧倾稳定性(见 E. 26)	不适用	N
56	4.15.1.3	前后稳定性(见 E. 27)	不适用	N
57	4.15.2	乘骑玩具及座位的超载性能(见 E. 28)	不适用	N
58	4.15.3	静止在地面上的玩具的稳定性(见 E. 29)	不适用 (非高度大于 760mm 且质量超过 4.5kg 的静止在地面上的玩具)	N
59	4.16	封闭式玩具(见 E. 30)	——	——
60	4.16.1	通风装置	不适用 (非封闭式玩具)	N

序号	GB 6675 条款	测试项目	检测结果	判定
61	4.16.2	关闭件	——	——
62	4.16.2.1	盖子、门及类似装置	不适用 (非封闭式玩具)	N
63	4.16.2.2	玩具箱及类似玩具中的盖的支撑装置	不适用 (无玩具箱及类似玩具中的盖的支撑装置)	N
64	4.16.3	封闭头部的玩具	不适用 (非封闭头部的玩具)	N
65	4.17	仿制防护玩具(头盔、帽子、护目镜)(见 E.31)	不适用 (非覆盖面部的刚性玩具、仿制防护玩具)	N
66	4.18	弹射玩具(见 E.32)	——	——
67	4.18.1	一般要求	不适用 (非弹射玩具)	N
68	4.18.2	蓄能弹射玩具	不适用	N
69	4.18.3	非蓄能弹射玩具	不适用	N
70	4.19	水上玩具(见 E.33)	不适用 (非水上玩具)	N
71	4.20	制动装置(见 E.34)	不适用 (非乘骑玩具)	N
72	4.21	玩具自行车(见 4.13.3 及 E.35)	——	——
73	4.21.1	使用说明	不适用 (非玩具自行车)	N
74	4.21.2	鞍座最大高度	不适用	N
75	4.21.3	制动要求	不适用 (非自由轮玩具自行车)	N
76	4.22	电动童车的速度要求(见 E.36)	不适用 (非电动童车)	N
77	4.23	热源玩具	不适用 (非热源玩具)	N
78	4.24	液体填充玩具(见 E.37)	不适用 (非液体填充玩具)	N
79	4.25	口动玩具(见 E.38)	不适用 (非口动玩具)	N
80	4.26	玩具滚轴溜冰鞋、单排滚轴溜冰鞋及玩具滑板	不适用 (非玩具滚轴溜冰鞋、单排滚轴溜冰鞋及玩具滑板)	N
81	4.27	玩具火药帽(见 E.39)	不适用 (非玩具火药帽)	N
82	4.28	声响要求(见 E.41)	不适用 (非声响玩具)	N
83	4.29	磁体和磁性部件(见 E.43)	——	——
84	4.29.1	供 8 岁及以上儿童使用的磁/电性能实验装置	不适用 (非该条款要求的玩具)	N
85	4.29.2	带有磁体和磁性部件的所有其他玩具	不适用 (非带有磁体和磁性部件的玩具)	N
三	GB 6675.3	易燃性能	——	——
1	4.1	一般要求	不含赛璐珞及在火中具有相同特性的材料; 无遇火后会产生表面闪烁效应的毛绒面料; 不含高度易燃固体、易燃气体、高度易燃液体、易燃液体和易燃凝胶体。	P
2	4.2	头戴玩具	——	——

序号	GB 6675 条款	测试项目	检测结果	判定
3	4.2.2	伸出玩具表面长度大于或等于 50mm, 由毛发、毛绒或其他类似特性材料(例如:自由悬挂丝带、纸质或布绳)制成的胡须、触须、假发等玩具	不适用 (非头戴玩具)	N
4	4.2.3	伸出玩具表面长度小于 50mm, 由毛发、毛绒或其他类似特性材料(例如:自由悬挂丝带、纸质或布绳)制成的胡须、触须、假发等玩具	不适用 (非头戴玩具)	N
5	4.2.4	整体或部分为模压面具	不适用 (非模压面具)	N
6	4.2.5	头戴玩具上的飘拂物	不适用 (无头戴玩具上的飘拂物)	N
7	4.3	化妆服饰(见 A.5)	不适用 (非化妆服饰)	N
8	4.4	供儿童进入的玩具	不适用 (非供儿童进入的玩具)	N
9	4.5	具有毛绒或纺织表面的软体填充玩具(动物和娃娃等)	——	——
10	4.5.2	最大尺寸为 520mm 及以下的软体填充玩具	不适用 (非软体填充玩具)	N
11	4.5.3	最大尺寸大于 520mm 的软体填充玩具	不适用 (非软体填充玩具)	N
四	GB 6675.4	特定元素的迁移	——	——
1	4.1	最大限量要求	见附表 2	P

附表 1 增塑剂测试结果:

含量 (% , w/w)								
增塑剂	所有产品包括可放入口中的产品				可放入口中的产品			
	DBP	BBP	DEHP	三种之和	DNOP	DINP	DIDP	三种之和
限量	—	—	—	≤0.1	—	—	—	≤0.1
试样								
1	N. D.	N. D.	N. D.	N. D.	—	—	—	—
2	N. D.	N. D.	N. D.	N. D.	—	—	—	—
3	N. D.	N. D.	N. D.	N. D.	—	—	—	—
4	N. D.	N. D.	N. D.	N. D.	—	—	—	—
5	—	—	—	—	—	—	—	—
6	—	—	—	—	—	—	—	—

主检型号 (12023) 样品描述: 1. 白色涂层 2. 桔黄色涂层 (0.0422g) 3. 黑色轮皮 4. 黑色塑料+无色透明塑料+红色透明塑料;
5. 黑色涂层(0.0036g) 6. 银色涂层(0.0040g), 质量小于 0.01g, 免除测试。
备注: — (不合格结果需要说明)

差异型号 (————) 样品描述: —
备注: — (不合格结果需要说明)

注:

1、N.D.=未检出 (即测试结果小于检出限)。

2、依据 GB/T 22048-2022《玩具及儿童用品中特定邻苯二甲酸酯增塑剂的测定》标准的规定进行检测,

方法 A: 将试样置于索氏抽提器的抽提纸筒中, 在 250 mL 圆底烧瓶中加入 120 mL 二氯甲烷, 提取 6 h, 每小时回流次数不少于 4 次, 冷却后, 在 40 °C~50 °C 水浴浓缩至约 10 mL。试液用二氯甲烷定容至 25 mL, 经有机相微孔滤膜过滤后上机测试, 试液测试结果以外标法进行定量。

方法 B: 将试样置于溶剂萃取器的抽提纸筒中, 在萃取瓶中加入 80 mL 二氯甲烷, 于 80 °C 浸提 1.5 h, 再淋洗 1.5 h, 最后浓缩至约 10 mL。试液用二氯甲烷定容至 25 mL, 经有机相微孔滤膜过滤后上机测试, 试液测试结果以外标法进行定量。

方法 C: 将试样置于可密封的玻璃反应容器中, 试样为固体材料加入 25 mL 二氯甲烷 (试样为液体材料加入 15 mL 二氯甲烷), 将容器置于超声波萃取器中, 超声波水槽中的液面高于反应容器中二氯甲烷的液面, 起始温度 (60 ± 2) °C, 连续超声 60 min。试样为固体材料不需要定容 (试样为液体材料, 试液用二氯甲烷定容至 25 mL), 经有机相微孔滤膜过滤后上机测试, 试液测试结果以外标法进行定量。

3、DBP、BBP、DEHP、DNOP 的检出限为 0.001%; DINP (CAS:68515-48-0)、DIDP (CAS:26761-40-0) 的检出限为 0.005%。

4、与依据标准无任何偏离; 与依据标准的偏离: —

5、在测试中未观察到异常现象; 测试中观察到的异常现象: —。

附表 2 可迁移元素测试结果:

含量(mg/kg) (适于除造型黏土、指画颜料和玩具化妆品之外的其他玩具材料)								
元素	锑 (Sb)	砷 (As)	钡 (Ba)	镉 (Cd)	铬 (Cr)	铅 (Pb)	汞 (Hg)	硒 (Se)
限量	≤60	≤25	≤1000	≤75	≤60	≤90	≤60	≤500
试样								
1	<5	<2	<2	<2	<2	<5	<2	<5
2	<5	<2	<2	<2	<2	<5	<2	<5
3	<5	<2	<2	<2	<2	<5	<2	<5
4	<5	<2	<2	<2	<2	<5	<2	<5
5	<5	<2	<2	<2	<2	<5	<2	<5
6	<5	<2	<2	<2	<2	<5	<2	<5
7	—	—	—	—	—	—	—	—
8	—	—	—	—	—	—	—	—
主检型号 (12023) 样品描述: 1. 白色涂层 2. 桔黄色涂层 (0.0431g) 3. 黑色轮皮 4. 黑色塑料 5. 无色透明塑料 6. 红色透明塑料;								
7. 黑色涂层 (0.0036g) 8. 银色涂层 (0.0040g), 质量小于 0.01g, 免除测试。								
备注: —— (不合格结果需要说明)								
含量(mg/kg) (适于造型黏土)								
元素	锑 (Sb)	砷 (As)	钡 (Ba)	镉 (Cd)	铬 (Cr)	铅 (Pb)	汞 (Hg)	硒 (Se)
限量	≤60	≤25	≤250	≤50	≤25	≤90	≤25	≤500
测试部位								
1	—	—	—	—	—	—	—	—
主检型号 (12023) 样品描述: ——								
备注: —— (不合格结果需要说明)								
含量(mg/kg) (适于指画颜料和玩具化妆品)								
元素	锑 (Sb)	砷 (As)	钡 (Ba)	镉 (Cd)	铬 (Cr)	铅 (Pb)	汞 (Hg)	硒 (Se)
限量	≤10	≤10	≤350	≤15	≤25	≤25	≤10	≤50
测试部位								
1	—	—	—	—	—	—	—	—
主检型号 (12023) 样品描述: ——								
备注: —— (不合格结果需要说明)								

注:

- 依据 GB 6675.4-2014《玩具安全 第4部分:特定元素的迁移》的规定进行检验,各迁移元素测定所用分析方法为电感耦合等离子体原子发射光谱法,试样制备和提取程序与 GB 6675.4-2014 规定的无偏离。
- 锑 (Sb)、砷 (As)、钡 (Ba)、镉 (Cd)、铬 (Cr)、铅 (Pb)、汞 (Hg)、硒 (Se) 的方法检出限分别为 5 mg/kg、2 mg/kg、2 mg/kg、2 mg/kg、2 mg/kg、5 mg/kg、2 mg/kg、5 mg/kg。
- 各元素分析校正系数

各元素分析校正系数								
元素	锑 (Sb)	砷 (As)	钡 (Ba)	镉 (Cd)	铬 (Cr)	铅 (Pb)	汞 (Hg)	硒 (Se)
分析校正系数/%	60	60	30	30	30	30	50	60
分析结果校正值 (mg/kg) = 分析结果 - 分析结果 × 分析校正系数								

- 测试部位取样材质质量小于 0.1000g 时,该材质后面附注为取样质量,取样质量小于 0.0100g 时,称量不足,免除测试,结果用“——”表示。

检测报告中不允许有空白项。

判定: P 试验结果符合要求 F 试验结果不符合要求 N 要求不适用于该产品,或不进行该项试验
“——”表示不需要填写

声 明

- 1、未经实验室书面同意，不得部分地复制本报告。
- 2、报告无主检、审核、批准人签字无效。
- 3、报告涂改无效。
- 4、对本报告若有异议，应于收到报告之日起十五个工作日内向实验室书面提出，逾期不予受理。
- 5、一般情况下，本报告检测结果仅对受检样品负责。
- 6、检测结论适用于所有覆盖的型号规格。

实验室联系方式：

地 址：广东省汕头市东厦北路 155 号 邮政编码：515041

电 话：(0754) 88393478 88625656

传 真：(0754) 88320006

电子信箱：cntc88625656@163.com

网页地址：www.stzjs.com.cn

检测地址：广东省汕头市东厦北路 155 号